



# Nota van Uitgangspunten

## Omgevingsvisie Hendrik-Ido-Ambacht

Definitief  
Vastgesteld op 7 december 2020



# Inleiding

Op 1 januari 2022 treedt de Omgevingswet in werking. De Omgevingswet brengt straks alles op het gebied van de fysieke leefomgeving samen in één wet. Denk daarbij aan het beleid op het gebied van wonen, mobiliteit, milieu, natuur, water en gezondheid. Daarmee wordt het makkelijker, overzichtelijker en sneller om je weg te vinden in al het beleid. Er komt ook meer ruimte voor gemeenten om zelf keuzes te maken. Het is dus belangrijk om als gemeente nu al te beginnen met de voorbereidingen van de invoering van de Omgevingswet. Daarom gaan we aan de slag met het opstellen van de omgevingsvisie voor en door de gemeente Hendrik-Ido-Ambacht. In deze 'Nota van Uitgangspunten Omgevingsvisie' legt de gemeenteraad haar belangrijke kaders en uitgangspunten voor de omgevingsvisie vast.

## Waarom een omgevingsvisie?

Met de omgevingsvisie willen we bewoners, ondernemers én organisaties inspireren om onze gemeente nog leefbaarder, veiliger, toekomstbestendiger en duurzamer te maken. In de visie worden de kaders omschreven per gebied, die wij belangrijk vinden voor nieuwe initiatieven. De omgevingsvisie voor Hendrik-Ido-Ambacht is de strategische, integrale lange termijnvisie voor de fysieke leefomgeving. De omgevingsvisie komt in de plaats van de structuurvisie en geldt voor het gehele grondgebied van Hendrik-Ido-Ambacht. Bij nieuwe plannen, ontwikkelingen en vraagstukken werkt de omgevingsvisie als een toetsingskader en afwegingskader.

De onderdelen van de leefomgeving, waar we trots op zijn, willen we graag beschermen en verbeteren. Maar we willen ook nieuwe doelen bereiken. Deze doelen vertalen we in ambities en leggen we vast in de omgevingsvisie. Zo beschrijven we waar we de komende 20 jaar mee aan de slag gaan. Voorbeelden kunnen zijn: versterken van de levendigheid in de centra, maar ook het woonplezier behouden en waar nodig versterken in de woonwijk. Ook de grote ontwikkelingen en opgaven van nu krijgen een plek in de omgevingsvisie, zoals klimaatverandering en de energietransitie. Daarnaast denken we vanuit de maatschappelijke opgaven na over de fysieke leefomgeving, maar ook over het sociaal domein. Denk daarbij aan meer ruimte voor bewegen en spelen in onze wijken.

## Wat is de relatie met andere visies?

Als vertrekpunt nemen we de Toekomstvisie Hendrik-Ido-Ambacht 2040 en de Structuurvisie uit 2009. De Toekomstvisie heeft als doel te zorgen dat Hendrik-Ido-Ambacht in 2040 een samenhangende en verantwoordelijke gemeente is, met een warme, duurzame en groene uitstraling. In de omgevingsvisie werken we vanuit deze visies en het huidige beleid naar een lange termijn visie met gebiedsgerichte aanpak. Gelijktijdig lopen een aantal andere visie- en beleidstrajecten zoals het nieuwe Mobiliteitsplan, de RES en de Participatienota. We zorgen dat deze processen zo mogelijk gelijk oplopen en de belangrijke opbrengsten uit andere trajecten in de omgevingsvisie een plek krijgen. Bij de totstandkoming van de omgevingsvisie betrekken wij onze inwoners, ondernemers en partners.

## Doel en leeswijzer Nota van Uitgangspunten

In deze Nota van Uitgangspunten Omgevingsvisie Hendrik-Ido-Ambacht leggen wij kaders en uitgangspunten vast voor het opstellen van de omgevingsvisie van Hendrik-Ido-Ambacht:

- Uitgangspunt 1: Continuïteit en integraliteit;
- Uitgangspunt 2: Gebiedsgerichte aanpak;
- Uitgangspunt 3: Ambities en opgaven;
- Uitgangspunt 4: Partner van de samenleving;
- Uitgangspunt 5: Omgevingsvisie maken wij samen.

# 1. Continuïteit en integraliteit

## Continuïteit bestaand beleid en focus op integraliteit

In de omgevingsvisie van Hendrik-Ido-Ambacht staat straks wat wij met elkaar belangrijk vinden als het om onze leefomgeving gaat. Over alles wat we buiten zien, ervaren, horen en ruiken. Dit kan over gebouwen, wegen, stoepen en water gaan, maar ook over gras, bomen en monumenten. Over vergrijzing, het omgaan met het buitengebied, bereikbaarheid, en winkelaanbod. Over gezondheid, veiligheid en duurzaamheid. In de omgevingsvisie kijken we dus niet alleen naar de echte leefomgeving. We kijken ook naar sociale onderwerpen die in de gemeente spelen. Op veel onderwerpen heeft de gemeente al actueel beleid. Dit zijn zowel lokale als (boven)regionale beleidsstukken. Bij het opstellen van de omgevingsvisie bouwen we hier op verder. Wij kiezen dus voor continuïteit van bestaande beleid als uitgangspunt. Waar het nodig is, kunnen we ook beleid vernieuwen of aanvullen. Denk bijvoorbeeld aan mobiliteit en bereikbaarheid, maar ook voorzieningen. In de bijlage van deze nota beschrijven we kort de beleidskaders vanuit het huidige lokale en (boven)regionale beleid dat geldt voor de fysieke leefomgeving van Hendrik-Ido-Ambacht. Deze analyse van thema's biedt een vertrekpunt vanwaar het omgevingsvisietraject voor Hendrik-Ido-Ambacht en het gesprek met onze inwoners en partners kan starten.

### Andere omgevingsvisies

Elke overheidslaag stelt een omgevingsvisie op: gemeenten, provincies en het Rijk. De omgeving houdt namelijk niet op bij de grens van een gemeente, waterschap of provincie. De Nationale Omgevingsvisie (NOVI) en omgevingsvisie Zuid-Holland beschrijven de waarden, thema's en ambities voor hun gebieden, daar valt Hendrik-Ido-Ambacht dus onder. Echter in onze eigen Ambachtse omgevingsvisie maken wij onze eigen keuzes, die soms ook van de anderen kunnen verschillen. Dit noemen we beleidsvrijheid.

## Van sectoraal naar integraal beleid

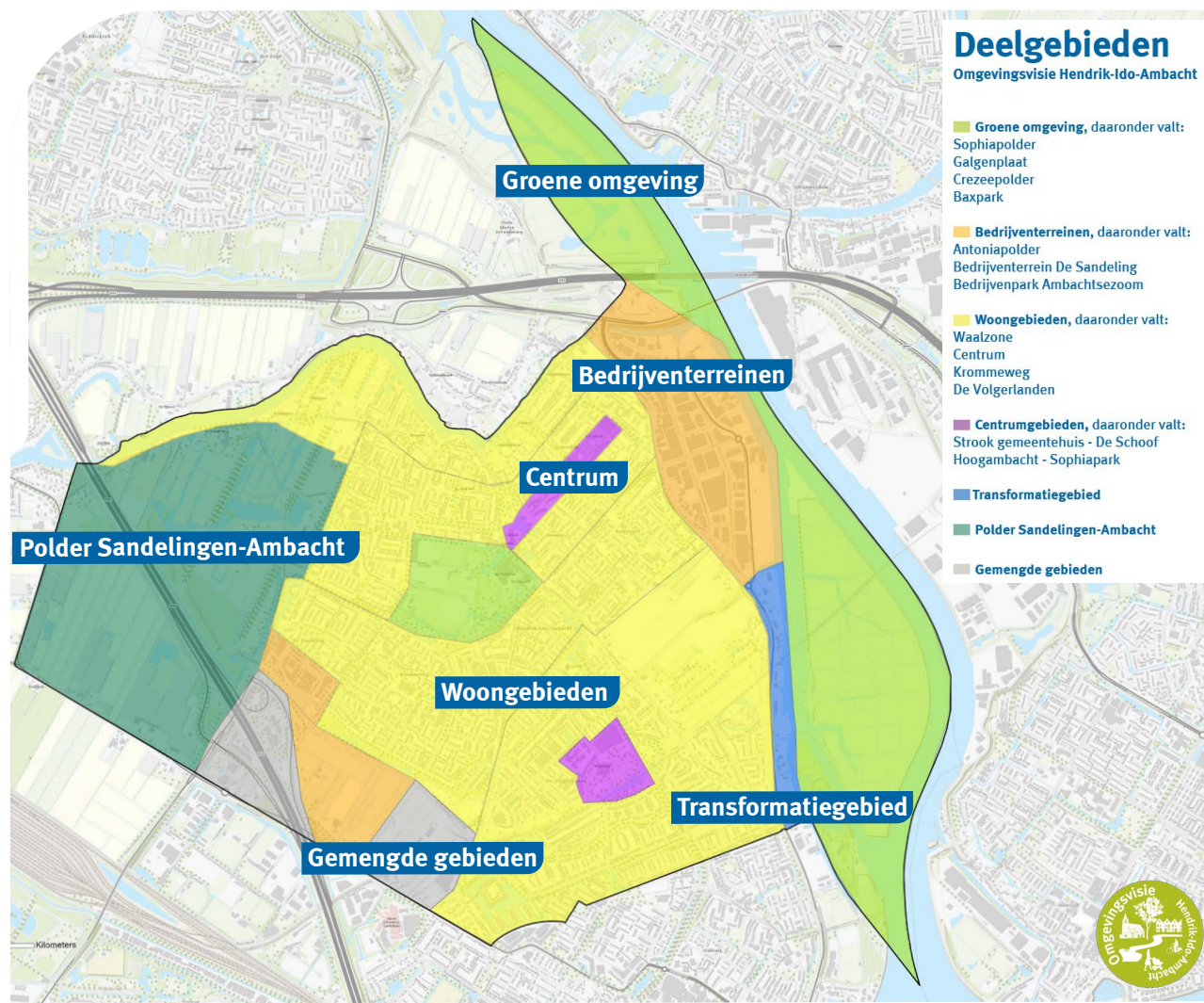
In de omgevingsvisie werken we naar een integrale blik op de leefomgeving. We kijken niet meer apart naar verschillende beleidsnota's, bijvoorbeeld naar groen of parkeren. We maken keuzes per gebied waarin we al die zaken samen bekijken. En daar koppelen we doelen en ambities aan. Dat noemen we ook wel de integrale aanpak. De huidige lokale beleidsthema's die in de bijlage staan beschreven hebben allemaal betrekking op de fysieke leefomgeving van Hendrik-Ido-Ambacht. Tijdens het proces van de omgevingsvisie komen we uiteindelijk tot een integrale visie voor Hendrik-Ido-Ambacht waarin al deze beleidsthema's met elkaar verweven zijn. Wij kiezen daarbij voor een gebiedsgerichte aanpak. Daarbij kijken we vanuit de kwaliteiten van een gebied naar de kansen en opgaven die er zijn voor de thema's.



## 2. Gebiedsgerichte aanpak

De omgevingsvisie Hendrik-Ido-Ambacht geven we vorm met een gebiedsgerichte aanpak. Via deze aanpak geven we invulling aan het integrale beleid voor de fysieke leefomgeving. Deze aanpak maakt het mogelijk om vanuit kwaliteiten en waarden van gebieden naar de toekomst te kijken. Daarbij benoemen we de belangrijkste kansen en opgaven voor de fysieke leefomgeving. Door de gebieden centraal te stellen benut Hendrik-Ido-Ambacht de kansen die de Omgevingswet biedt om meer maatwerk per gebied te leveren. Dit doen wij door samen met onze inwoners en partners de kaders per gebied vast te stellen.

Voor de omgevingsvisie is Hendrik-Ido-Ambacht opgedeeld in zeven deelgebieden: centrum, woongebieden, groene omgeving, polder Sandelingen-Ambacht, bedrijventerreinen, transformatiegebied en gemengde gebieden. Elk gebied kent haar eigen kenmerken en opgaven. In deze Nota van Uitgangspunten beschrijven we deze gebieden en welke opgaven en ambities we hier voor zien. Tijdens het proces om te komen tot de omgevingsvisie wordt dit verder uitgewerkt, bijgeschaafd en aangepast. Dit doen we samen met de samenleving, andere belanghebbenden en de gemeenteraad.





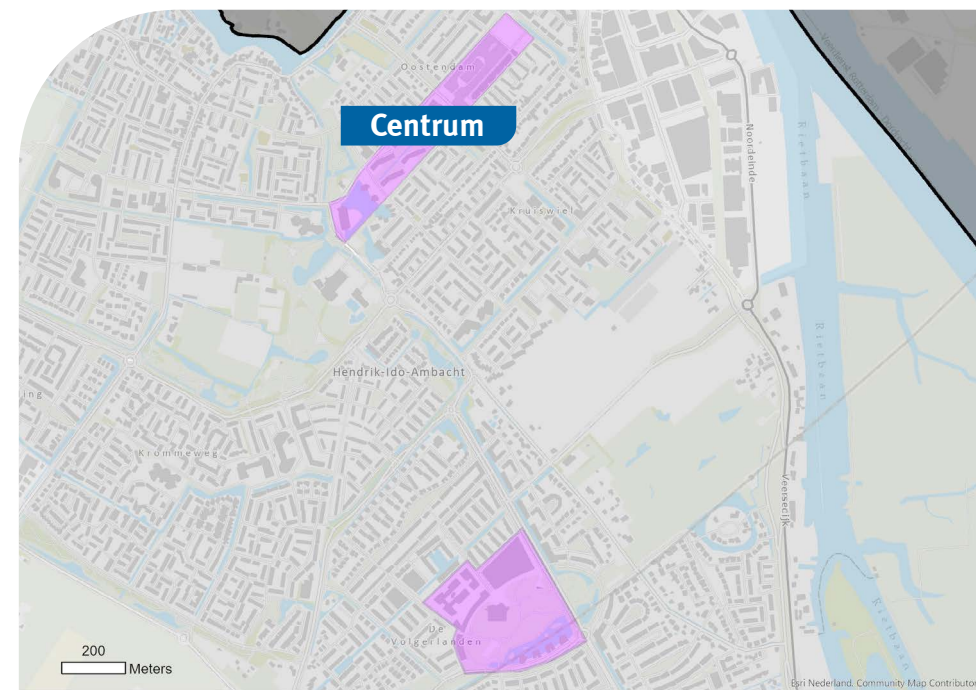
## Centrum

In het centrum van Hendrik-Ido-Ambacht komen Ambachters om te winkelen en gebruik te maken van voorzieningen. Onze gemeente kent twee centrumgebieden, zowel in het oudere deel van Ambacht als in De Volgerlanden. In deze centrumgebieden zien we winkels, (maatschappelijke) voorzieningen en een weekmarkt. Daarnaast wonen er ook Ambachters in deze gebieden en zijn er gevarieerde woonmilieus (laag- en hoogbouw).

De strook van Ambacht is gelegen in het oudere gedeelte van Ambacht, waar het gemeentehuis gelegen is. Dit centrum is wat verouderd en heeft een redelijk aanbod van winkels en voorzieningen, voornamelijk geconcentreerd in winkelcentrum De Schoof. Dit centrum heeft een focus op cultuur, waar het cultureel centrum Cascade aan bijdraagt met een theater, bibliotheek en ruimte voor onder andere vergaderingen. Het centrum heeft op maatschappelijk vlak enkele specifieke voorzieningen zoals een wijkteam en een consultatiebureau.

Centraal in De Volgerlanden ligt Winkelcentrum Hoogambacht. Dit centrum is onderdeel van deze nieuwere wijk en grenst aan het Sophiapark. Dit winkelcentrum bedient met name de bewoners van De Volgerlanden en heeft een gevarieerd aanbod van winkels. In dit winkelcentrum komen verschillende functies bij elkaar, waaronder groen, winkels, maatschappelijke voorzieningen en een scholencluster.

De ambities voor de toekomst van de centra zien wij in het stimuleren van de levendigheid en het waarborgen van de veiligheid. De levendigheid van het centrum kan onder andere verder worden versterkt door het clusteren van voorzieningen. Ook het toevoegen van meer horecagelegenheden kan dit versterken, maar wel op een manier dat er een balans is tussen de leefbaarheid in de wijk en horeca om overlast daarvan te voorkomen.





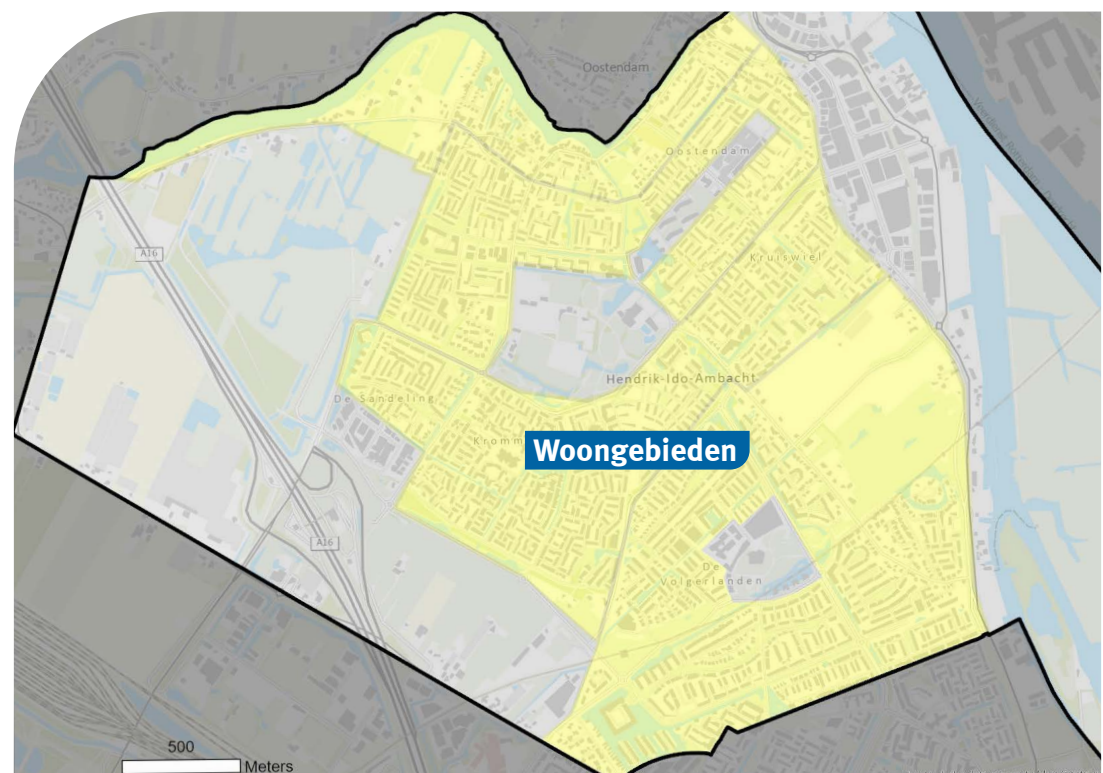
## Woongebieden

Het woongebied van Hendrik-Ido-Ambacht bestaat uit de woonbuurten van de kern. Hier is het voor de inwoners prettig en veilig wonen. De wijken hebben voorzieningen dichtbij. De gemeente is een echte woongemeente, waarbij het dorpse karakter een belangrijke waarde is. Dit dorpse karakter zien we terug in de rust en het vele groen binnen de gemeente.

Tot aan de Tweede Wereldoorlog groeide het dorp organisch. De kern is ontstaan vanaf de Dorpskerk, gelegen aan het Waaltje. Dit oudste deel van Hendrik-Ido-Ambacht heeft veel historische kenmerken. Na de oorlog groeide de bevolking van Ambacht sterk. De eerste buurten werden in de jaren 40 en 50 gebouwd: Oostendam en Overkerk. Deze wijken sluiten direct aan op de historische kern en zijn kleinschalig. Later volgden de wijken Krommeweg en De Sandeling in de jaren '80. Deze wijken hebben, op het Baxpark na, een overwegend versteend karakter. Op sommige plekken in deze wijken zijn ook andere functies dan wonen toegestaan.

In het begin van de 21e eeuw werd de laatste wijk gebouwd: De Volgerlanden. Deze wijk is een VINEX-wijk ten zuiden van de gemeente. Deze wijk wordt doorkruist door de Betuwespoortunnel. De Volgerlanden is het nieuwste gedeelte van Ambacht dat het oudere deel van Ambacht met Zwijndrecht verbindt. Deze wijk heeft door het bouwjaar, de stijl en de woningtypen een ander karakter dan de oudere wijken. De wijk heeft een eigen winkelcentrum, deze valt onder het deelgebied Centrum. De wijk is voor een deel nog in ontwikkeling.

In de toekomst is er aandacht voor het behoud en versterken van het woongenot en de leefbaarheid in de woongebieden. Hierbij hoort het op een passende wijze voorzien in de woonbehoefte van het toenemende aantal oudere en alleenstaande ouderen (75+) in levensloopbestendige woningen. Ook het betaalbaar houden van woningen staat hierin centraal. Verder zal energietransitie een steeds grotere rol gaan spelen, wat in het oudere deel van Ambacht om andere oplossingen vraagt dan in De Volgerlanden.





## Bedrijventerreinen

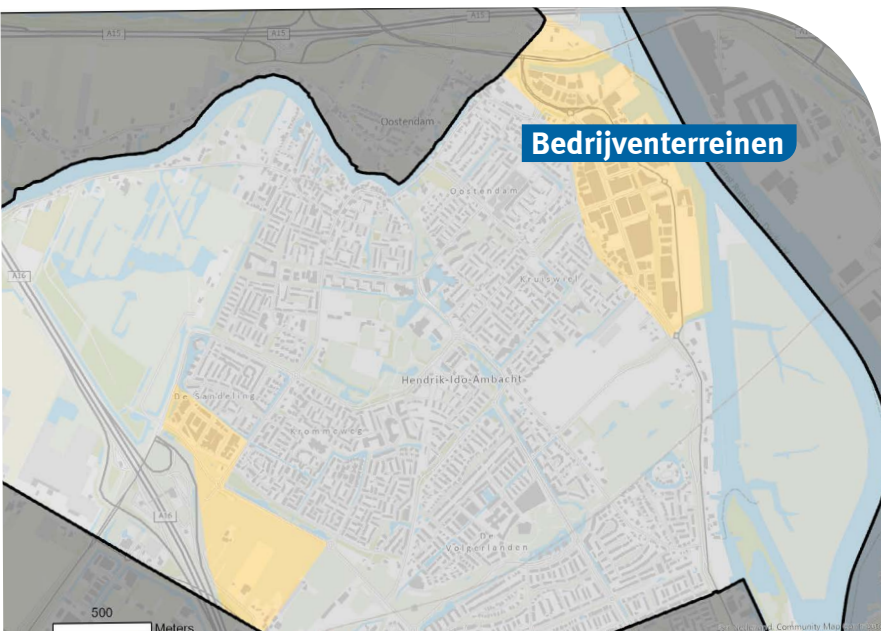
Aan de randen van Hendrik-Ido-Ambacht liggen de bedrijventerreinen. Deze zijn verspreid gelegen in de gemeente. De drie bedrijventerreinen Antoniapolder, De Sandeling en Bedrijvenpark Ambachtsezoom liggen strategisch in de buurt van de snelwegen A15 of A16. Zij zijn daardoor ook de 'entreegebieden' van onze gemeente. De bedrijventerreinen hebben ieder een eigen identiteit en dit willen we in de toekomst behouden.

Antoniapolder ligt in het noordoosten van de gemeente. Het is een watergebonden, geluidgezoneerd terrein met een hoge milieucategorie tot 5.2. Er zijn voor het terrein al toekomstplannen omtrent revitalisering en ontwikkeling. Ook is hier het Waterbusplein met de waterbushalte aanwezig, welke van regionaal belang is.

De Sandeling bevindt zich in het zuidwesten van de gemeente. Het is een verouderd terrein met een milieucategorie tot 3.1. Op dit terrein bevindt zich voornamelijk kleinschalig MKB. Verder heeft dit terrein te maken met leegstand, een versnipperd karakter en een onlogische indeling.

Bedrijvenpark Ambachtsezoom wordt ontwikkeld in het zuidwesten van de gemeente, direct gelegen tegen het huidige terrein De Sandeling. Het wordt een kleinschalig, energieneutraal en circulair bedrijvenpark met een milieucategorie tot 3.2. De kavelverkoop voor dit terrein is onlangs gestart. Het betreft 15 hectare bedrijfskavels (incl. enkele woon-werkkavels).

In de toekomst moeten de bedrijventerreinen een uitstraling hebben als duurzame entree van de gemeente. Dit houdt in dat de huidige bedrijventerreinen circulair en (meer) klimaatadaptief moeten worden. Ook willen we in de toekomst dat bedrijventerreinen veilig zijn. Parkmanagement is een tool welke voor de Ambachtsezoom ingezet gaat worden.





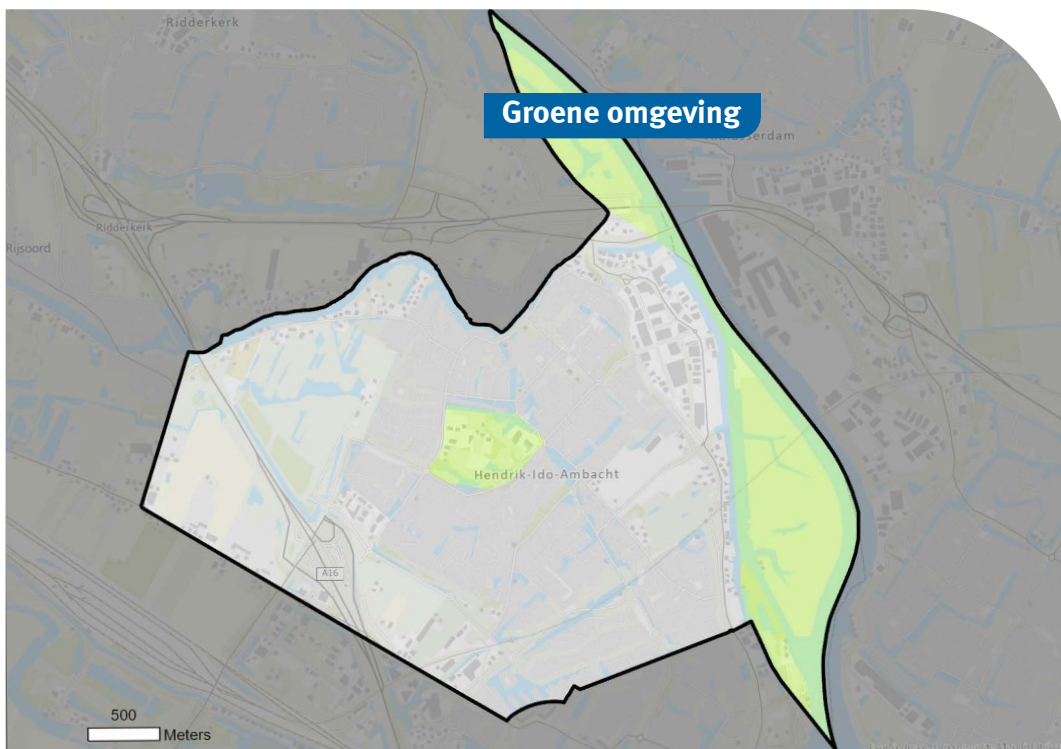


## Groene omgeving

In Hendrik-Ido-Ambacht hebben we enkele groene gebieden die we in de toekomst willen behouden en versterken. Het Baxpark vormt als centrale park van Ambacht het hart van onze kern. In en rondom het park zijn verschillende voorzieningen zoals sportverenigingen, buitenfitness, een zwembad en een sporthal. Ook is het een prettige plek om te wandelen. Het park vormt een belangrijke ontmoetingsplek voor Ambachters en er zijn verschillende verenigingen (langs de rand) gevestigd, zoals de schietvereniging en duivenvereniging.

Aan de oostzijde van onze gemeente hebben we daarnaast groengebieden waar we vooral de natuurwaarden belangrijk vinden. De Sophiapolder en Crezéepolder zijn twee zoetwatergetijdgebieden. Het zijn beide fijne wandelgebieden en op de Sophiapolder is er een eigen informatiecentrum. Een deel van de Crezéepolder behoort bij Ambacht en een deel bij Ridderkerk. Deze polder is altijd bereikbaar ondanks dat dit een zoetwatergetijdengebied is. De Sophiapolder is alleen bereikbaar via een pontje en ontvangt daardoor iets minder recreanten. Galgenplaat en een gedeelte van de Noordoevers zijn nabijgelegen groene gebieden. Echter worden deze herontwikkeld voor woningbouw waarbij onduidelijk is wat hier aan groen overblijft.

De ambitie voor de Groene omgeving is om dit in de toekomst uit te bereiden en dit te kunnen combineren met meer ruimte voor interne en externe recreatie. Een bijbehorende eis is dat het te allen tijde veilig en schoon moet zijn.

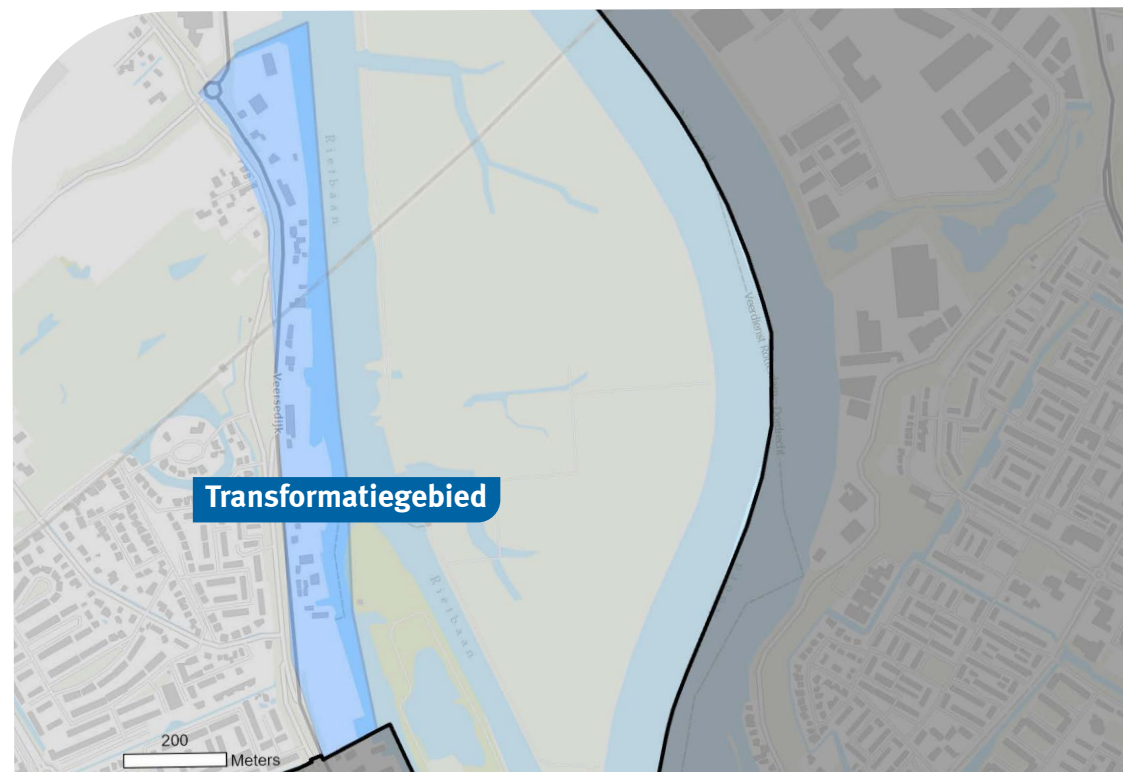
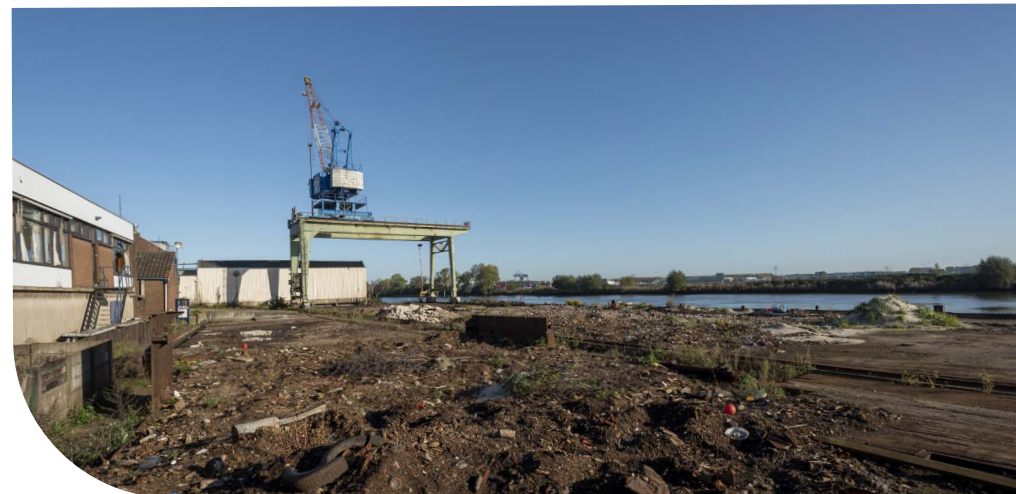




## Transformatiegebied

Het transformatiegebied zijn de Noordoevers waar nog enkele watergebonden HMC-bedrijven gevestigd zijn. Een aantal van deze bedrijven is al gestopt. De bodem in het gebied is van oudsher door deze bedrijfsactiviteiten deels verontreinigd en het eigendom is versnipperd.

In de toekomst wordt dit getransformeerd naar woningen met als motto: "Hoogwaardig woongebied aan het water". Deze transformatie is al meer dan twintig jaar in voorbereiding. De ambitie is ook om buurgemeente Zwijndrecht beter te betrekken in het kader van samenwerking.

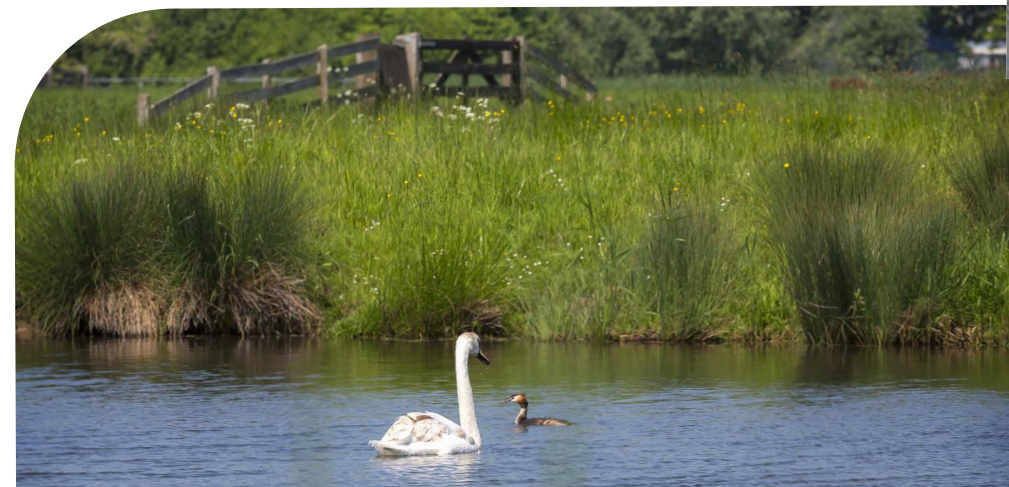
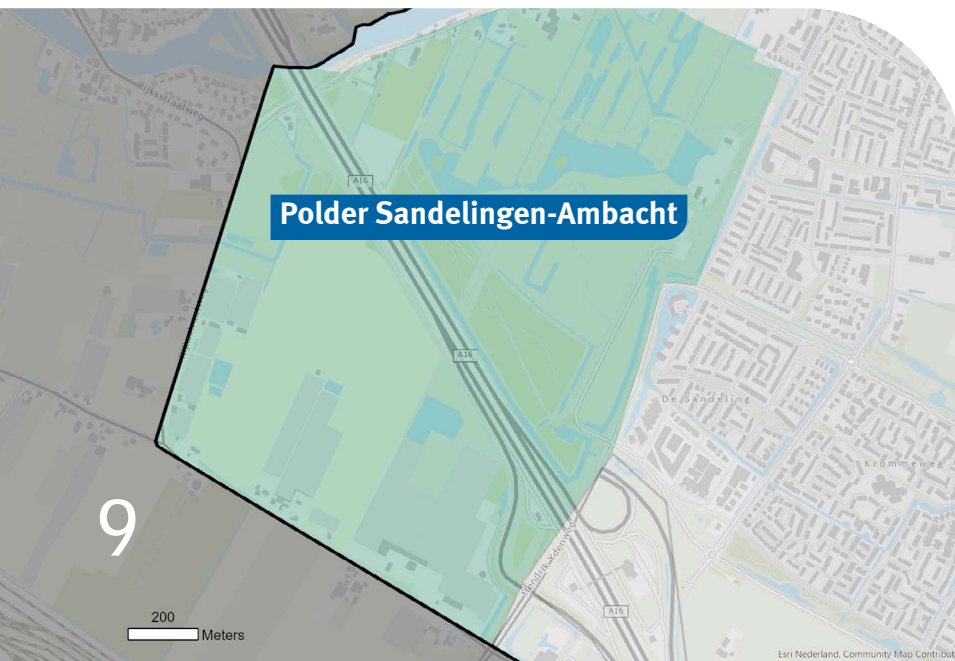




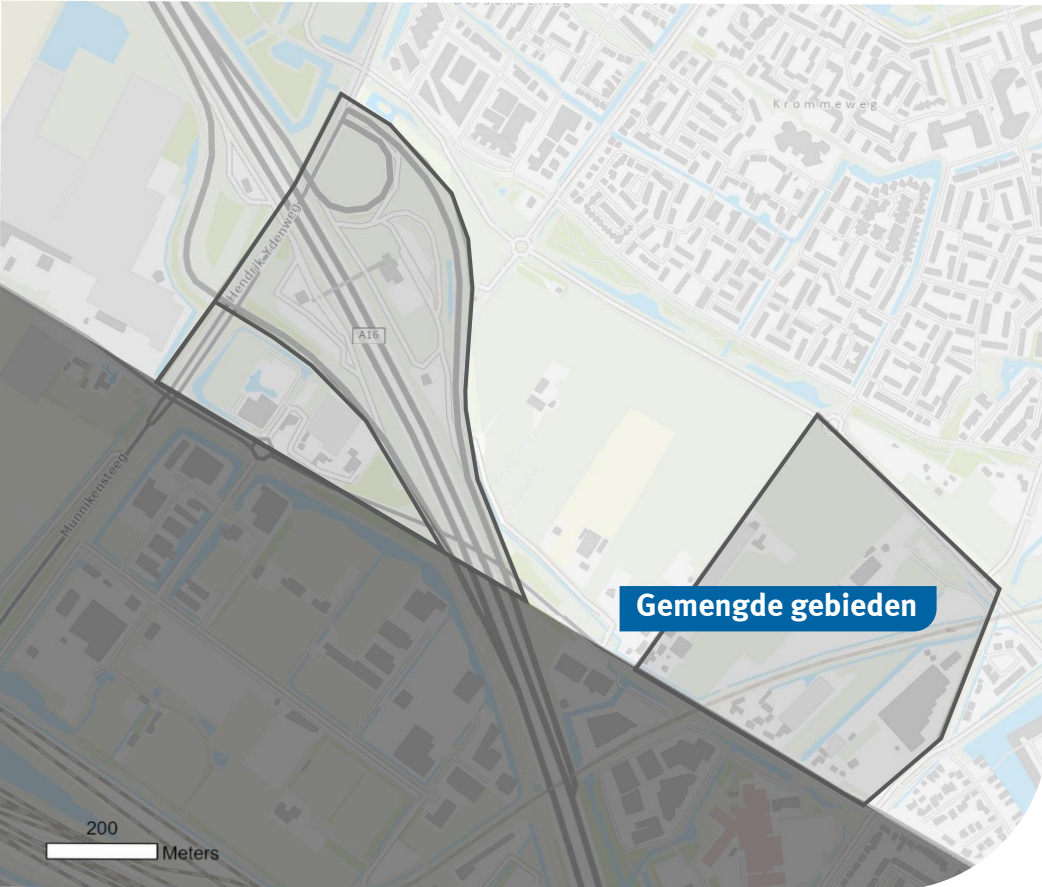
## Polder Sandelingen-Ambacht

De officiële benaming van deze plek is Sandelingen-Ambacht of het Sandelingenpark. Het park is in beheer bij het Natuur- en Recreatieschap IJsselmonde (NRIJ). Dit gebied kan ook getypeerd worden als het buitengebied van de gemeente. Deze polder bevat een combinatie van recreatie (boven de A16) en agrarische bedrijven (onder de A16). Het recreatiegebied kent een recreatieplas, restaurant, een jeugdspelpark en de Frelustal. Verder is dit een uitlaatgebied, dus een geliefde plek voor hondenbezitters. Het agrarische gedeelte kent voor een groot gedeelte landbouw, maar ook een aantal kassen. Sandeling-Ambacht als polder is onderdeel van het Natuur- en Recreatieschap IJsselmonde en zij voeren regie op dit gebied. Als wij nieuwe ontwikkelingen hier willen realiseren moet dit dus in samenspraak met het recreatieschap, dit is een gemeenschappelijke regeling.

In de toekomst zetten wij in op het behoud van groen tussen Hendrik-Ido-Ambacht en Ridderkerk. Ook de recreatiemogelijkheid voor de inwoners moet behouden en waar nodig versterkt worden. Bij de agrarische gronden is de ambitie om ruimte voor ruimte te creëren, zoals bij de glastuinbouw. Daarnaast willen we aan de slag met het terugdringen van fijnstof in dit gebied.







## Gemengde gebieden

Dit gebied is een combinatie van de op- en afritten van de A16 en het gebied naast de Ambachtsezoom waar enkele bedrijven en woningen zijn. Dit gebied noemen we ook wel een "rafelrand".

Wij worden in dit gebied door onder andere milieueffecten en ruimtegebrek beperkt in onze ambities door de nabijheid van de A16. De wens is om van dit gebied waar mogelijk een gemengd gebied te maken, waar bedrijvigheid en andere functies een plek kunnen vinden.



## 3. Ambities en opgaven

### Waarden en ambities

De waarden van onze gemeente bepalen de identiteit van Hendrik-Ido-Ambacht: wat is kenmerkend voor Ambacht en wat maakt Ambacht uniek? We zien een aantal waarden die onze gemeente uniek maken:

1. Wonen: Prettig wonen
2. Dorpsgevoel: Betrokkenheid en samenwerking
3. Vestigingsklimaat: Aantrekkelijk door centrale ligging
4. Water: Waar de waal stroomt

Iedere waarde kent zijn eigen ambities. Hieronder worden ze kort omschreven. In het proces van de omgevingsvisie gaan we deze ambities en waarden verder uitwerken.

#### In Hendrik-Ido-Ambacht is en blijft het goed wonen

In de woonwijken van Ambacht is het prettig, veilig en gezond wonen. Het is een goede leefomgeving door de balans tussen groen, water, duurzaamheid, klimaatbestendig, voorzieningen, wonen, werken en mobiliteit. Bij nieuwe ontwikkelingen zorgen we dat deze balans behouden en versterkt wordt.

#### Alle Ambachters voelen zich betrokken bij hun buurt

Hendrik-Ido-Ambacht koestert haar dorpse karakter. Ons dorp is kleinschalig en heeft actieve en betrokken inwoners en verenigingen. Inwoners, ondernemers, ketenpartners en de gemeente kennen elkaar en werken samen. Dit draagt bij aan de leefbaarheid in onze gemeente: iedereen kan meedoen in de samenleving, kan elkaar gemakkelijk ontmoeten en (langer) zelfstandig wonen wordt mogelijk gemaakt. In Ambacht hebben we levendige plekken waar mensen samenkomen. Er komt steeds meer ruimte voor initiatieven. Onze gemeente faciliteert in het veranderen van grenzen voor samenleven, samen ondernemen en samenredzaamheid.

#### Hendrik-Ido-Ambacht is een gemeente waar je wilt wonen, werken & verblijven:

We zijn een bereikbare gemeente met een centrale ligging. Daardoor is het aantrekkelijk voor ondernemers en inwoners. We hebben kwalitatief hoogwaardige voorzieningen, bruikbaar groen en kwalitatieve verblijfsgebieden. Ook de (langzame) verkeersverbindingen binnen de gemeente en met de rest van de Drechtsteden vinden we belangrijk. Onze inwoners willen we stimuleren om zich te voet of per fiets te verplaatsen. Bij deze ambitie horen grote projecten zoals Noordoevers, Ambachtsezoom, Waterbusplein en Antoniapolder.

#### Waar de Waal stroomt

“Waar de Waal stroomt en nog tuinders in hun kassen vaardig zijn.” De aanwezigheid van water in onze gemeente is een waarde waar wij nog meer op in willen zetten. De Waal, Noord en Rietbaan hebben een historische waarde en herinneren ons aan de lange geschiedenis van tuinbouw, vlasbewerking en scheepssloperij. Daarnaast draagt het water in onze gemeente ook bij aan thema's die nu onder onze inwoners spelen, zoals recreatie en toerisme, wonen, natuur, ruimte voor klimaat(adaptatie) en een groen(blauwe) omgeving. Haar band met het water maakt Hendrik-Ido-Ambacht uniek.



## Ontwikkelingen en opgaven

In het proces van de omgevingsvisie gaan we de ontwikkelingen en opgaven die op Hendrik-Ido-Ambacht afkomen in kaart brengen. Voor de verschillende gebieden en thema's zien we andere opgaven. Hieronder geven we een eerste inzicht in die ontwikkelingen en opgaven waar we in de omgevingsvisie mee aan de slag gaan.

### Klimaatverandering & energietransitie

Mensen hebben invloed op het klimaat. Door alles wat we uitstoten (door machines, auto's en allerlei activiteiten) komen er gassen in de lucht die allerlei gevolgen hebben. Bijvoorbeeld de uitstoot van CO2 is zo groot, dat het klimaat verandert en de aarde opwarmt. Deze klimaatverandering heeft grote gevolgen: de zeespiegel stijgt en we hebben steeds vaker te maken met extreem weer. De kans bestaat dat veel plant- en diersoorten uitsterven. Door klimaatverandering moeten we aan de slag met het behouden en versterken van de verscheidenheid van deze soorten (biodiversiteit). Ook zien we een opgave om onze omgeving beter geschikt te maken voor extreem weer. Klimaatadaptatie wil zeggen: we passen de omgeving aan om beter om te gaan met de effecten van de klimaatverandering, zoals hittestress en wateroverlast.

De energietransitie is de uitdaging om het gebruik van fossiele energie (energie opgewekt uit bijvoorbeeld kolen of gas) te verminderen. Deze transitie heeft niet alleen gevolgen voor de manieren waarop wij onze woningen verwarmen. Ook bedrijven en organisaties moeten hun werkwijzen en energieverbruik verminderen om bij te dragen aan de energietransitie. De energietransitie kan ook gevolgen hebben voor onze mobiliteit. Auto's gaan in plaats van op benzine of diesel rijden op elektriciteit, waterstof, duurzaam biogas of een combinatie van (duurzame) energiedragers.

### Leefbaarheid & veiligheid

Het leefbaar en veilig houden van de gemeente zijn thema's waar we veel aandacht aan schenken. Het Team Leefbaarheid en Veiligheid is nauw betrokken bij verschillende projecten. Zij kijken aan de voorkant mee bij plannen en ontwikkelingen om een gebied, of bebouwing zodanig te ontwerpen dat veiligheid en leefbaarheid worden gewaarborgd. Bijvoorbeeld om (voorzien) overlast te voorkomen.

### Sociaal domein

De omgevingsvisie gaat over fysieke ruimtelijke ingrepen, maar ook over de relatie met het sociale domein. Wat betekent de vergrijzing en het langer thuiswonen voor de visie op onze leefomgeving? Hoe kunnen we stimuleren dat sociale partners aan de voorkant formeel en informeel met elkaar gaan samenwerken? Ook het niveau en type voorzieningen spelen hier een rol in.

12

Als gemeente hebben wij een hoog veiligheidsniveau en dit willen we in de toekomst in stand houden. Hieraan dragen we bij door andere leefbaarheids- en veiligheidsaspecten aan te pakken, zoals het bevorderen van sociale cohesie en controle. De leefbaarheid kan tevens vergroot worden door het in stand houden van voorzieningen en reuring in de centrumgebieden. Daarnaast is het belangrijk voldoende activiteiten en evenementen te organiseren in de gemeente, passend bij de behoefte van onze inwoners en ondernemers.

### Vergrijzing

Vergrijzing is een landelijke ontwikkeling die we ook in Hendrik-Ido-Ambacht zien. Er komen steeds meer ouderen in onze gemeente. Dit heeft invloed op onze samenleving, we hebben het dan onder andere over langer thuis wonen en mantelzorg. Ouderen willen graag zo lang mogelijk thuis blijven wonen. Langer thuis wonen is met name gericht op het langer zelfstandig wonen van ouderen en inwoners met een beperking en/of ggz-problematiek. Vergrijzing heeft ondermeer invloed op de woningbehoefte in de komende jaren, maar ook op de vraag naar en toegankelijkheid van voorzieningen.

### Digitalisering

Digitale bereikbaarheid krijgt een steeds grotere rol in het sociale netwerk van mensen. Het kan ook een rol spelen bij het betrekken van mensen bij de samenleving, dit wordt ook wel de inclusieve samenleving genoemd. In het belang van behoud of het versterken van de digitale bereikbaarheid is inzet op stabiliteit en snelheid van internet belangrijk. Digitalisering is ook een ontwikkeling die invloed heeft op voorzieningen. We doen steeds meer via de computer, zoals zaken regelen met de bank, maar ook winkelen en boodschappen doen we steeds vaker via internet. De stijgende vraag naar online winkelen kan leiden tot een dalende vraag naar producten uit fysieke winkels. Daarnaast kunnen niet alle inwoners meekomen in deze ontwikkeling, doordat zij bijvoorbeeld geen toegang hebben tot een computer of internet.

### Duurzaam ondernemen

Een andere algemene trend die op ons afkomt is de toenemende vraag van de consument om duurzame producten en diensten. Ook kiezen mensen vaker om gebruik te maken van diensten en producten van bedrijven die maatschappelijk verantwoord ondernemen.

In een Fairtrade gemeente zorgen inwoners, winkels, bedrijven en de lokale overheid samen voor eerlijke handel. Hendrik-Ido-Ambacht wordt zo snel mogelijk een Fairtrade gemeente.

## 4. Partner van de samenleving

De gemeente Hendrik-Ido-Ambacht is partner van de samenleving. De gewenste rol van de gemeente Hendrik-Ido-Ambacht en de wijze waarop de raad, het college van B&W en de organisatie wil samenwerken met de samenleving bepaalt in grote mate het omgevingsvisietraject. In hoeverre wil de raad loslaten en ruimte bieden voor deregulering? Wat laat de raad over aan het college van B&W? Hoeveel ruimte willen wij geven aan inwoners om initiatieven te realiseren en welke kaders geven wij daarin mee? Tijdens de raadsbijeenkomst op 15 september 2020 zijn deze vragen op verschillende manieren in de discussie rondom de Nota van Uitgangspunten teruggekomen. Hieruit zijn richtinggevende ambities naar voren gekomen die als uitgangspunt worden meegenomen in het omgevingsvisietraject. Deze ambities hebben betrekking op inhoud, proces, rollen & verantwoordelijkheden en op houding & gedrag.

### Partner in het netwerk van inwoners, ondernemers, organisaties en verenigingen

Gemeente Hendrik-Ido-Ambacht stelt zich op als partner van de samenleving, omdat daar vanuit de samenleving behoefte aan is. Inwoners en partners worden meer en eerder betrokken bij ontwikkelingen en tegelijkertijd wordt de samenleving uitgenodigd om zelf initiatieven te realiseren. In onze manier van samenwerken en communiceren stralen wij onze partnerrol uit.

Wij zijn er voor onze inwoners en ondernemers en wij zijn bereid om maatwerk te leveren om tot goede keuzes voor de fysieke leefomgeving te komen. Wij denken en werken vanuit inhoud en doelstellingen, niet vanuit procedures. Dat wil zeggen: van buiten naar binnen, zijn open, proactief, transparant en toegankelijk.

### Ruimte voor afwegingen en maatwerk per gebied

Wij vinden het belangrijk dat onze omgevingsvisie dynamisch en flexibel inspeelt op ontwikkelingen en initiatieven uit het gebied. Daarbij is differentiatie (maatwerk) belangrijk, waarbij gelijke kaders op gebiedsniveau gelden. Dit betekent dat de omgevingsvisie een minder gedetailleerd kader bevat en meer focus legt op 'de bedoeling'. Hiermee wordt bedoeld dat we van een 'Nee, mits' naar een 'ja, tenzij' omslag toewerken. Meer maatwerk vraagt ook om transparante afwegingen en transparantie over het doorlopen proces.

### Ruimte om te leren en experimenteren

De Omgevingswet vraagt om een cultuurverandering binnen zowel de gemeenteraad, het college en de organisatie als de samenleving. Het opstellen van de omgevingsvisie is een van de eerste stappen die wij doormaken in deze cultuurverandering. Daar stopt het niet. Om de cultuurverandering ons echt eigen te maken vinden wij een omgeving belangrijk waarin iedereen al doende mag leren met nieuwe ambities en veranderende rollen. In de omgevingsvisie worden de kaders en uitgangspunten vastgelegd waarbinnen initiatieven tot stand mogen komen. De gemeenteraad durft met de kaders in de omgevingsvisie in de hand meer los te laten. Dit geeft het College meer ruimte om initiatieven mogelijk te maken. In deze omgeving staat experimenteren centraal en mogen fouten worden gemaakt. Transparantie, eerlijkheid en elkaar durven aan te spreken zijn hierbij essentieel. Uiteindelijk zorgt dit voor meer begrip naar elkaar en elkaars veranderende rollen en verantwoordelijkheden.

### Ruimte voor initiatieven vanuit de samenleving

Wij hebben vertrouwen in onze inwoners en partners en nodigen hen uit om binnen de gestelde kaders van de omgevingsvisie initiatieven te realiseren. Door de vastgelegde kaders en uitgangspunten kan de gemeenteraad meer loslaten. Hierdoor wordt ook de samenleving uitgedaagd om met de omgevingsvisie zelf initiatief te nemen en aan de slag te gaan in de eigen omgeving.



### Wij leggen het initiatief bij initiatiefnemers

Initiatiefnemers krijgen meer eigen verantwoordelijkheid, bijvoorbeeld bij het voldoen aan de regels, maar vooral ook bij het verkrijgen van draagvlak voor hun initiatief.

Initiatiefnemers worden gevraagd dit draagvlak te toetsen, en hier een participatieverslag van te maken. We vinden het belangrijk om goed terug te koppelen naar deelnemers aan het participatieproces. Dit is een deel waardering voor hun bijdrage, en tegelijkertijd belangrijk om opbrengsten ook goed mee te nemen in het vervolgproces. Bij het vormgeven van het participatieproces dient onderstaand participatiekompas als handleiding:



Het participatiekompas

### Draagvlak belangrijke randvoorwaarde

Voldoende draagvlak bij een initiatief vinden wij een belangrijke voorwaarde. Onder voldoende draagvlak verstaan wij dat belanghebbenden die meepraten zich betrokken voelen bij de visievorming. Hierbij wordt ingezet op het horen van diverse doelgroepen van Ambacht. Bij voldoende draagvlak hanteren we het principe van uitnodigingsplanologie.

Ons motto is hierbij: "Als een initiatief past binnen de door de gemeenteraad vastgestelde kaders, en er is draagvlak in de samenleving, dan werkt gemeente Hendrik-Ido-Ambacht graag mee aan uw initiatief!"

De omgevingsvisie biedt dan ook een mooie aanleiding om na te denken over welke spelregels wij als gemeente willen hanteren bij participatie. Zowel rondom de omgevingsvisie als breder binnen de gemeente Hendrik-Ido-Ambacht. We werken aan een participatienota die daarvoor de uitgangspunten biedt. Specifiek zullen we met elkaar nog verder moeten bekijken hoe we omgaan met participatie bij ruimtelijke initiatieven en hoe we de samenleving willen uitdagen om met initiatieven te komen. Ook al blijft participatie bij elk initiatief of ontwikkeling maatwerk, het is wel van belang om vooraf na te denken over de kaders en spelregels waarbinnen participatie plaatsvindt en wordt getoetst.

# 5. De omgevingsvisie maken wij samen

Participatie is een belangrijk onderdeel van het proces om te komen tot een omgevingsvisie. De omgevingsvisie heeft betrekking op alle inwoners, ondernemers, maatschappelijke organisaties en verenigingen van Hendrik-Ido-Ambacht, die vanzelfsprekend betrokken worden in het proces. Hoe? Daar mogen wij zelf invulling aan geven, samen met onze inwoners en partners. De omgevingsvisie maken wij samen.

## Participatiestrategie

Het doel van het participatietraject is het op integrale en uitnodigende wijze vastleggen van een visie op de gewenste ontwikkeling en kwaliteit van de leefomgeving. Daarmee vormen we een duurzame omgevingsvisie van en voor gemeente Hendrik-Ido-Ambacht; waar bewoners, organisaties, ondernemers, verenigingen en ketenpartners mede-eigenaar van zijn, waar de gemeente de komende jaren mee aan de slag gaat en vanuit waar stakeholders initiatief durven te nemen.

Iedereen die een idee heeft over de toekomst van Hendrik-Ido-Ambacht mag meedoen. Zoals benoemd in de nieuwe Participatienota is participatie vooral maatwerk en vraagt ook om duidelijkheid in verwachtingen naar elkaar toe. Participatie kan plaatsvinden in verschillende fasen van het beleidsproces: van de voorbereiding in de vorm van kaderstelling door de raad tot evaluatie van de uitvoering door de ambtelijke organisatie. Dit is terug te zien in onze organisatie: wij betrekken de inwoner, afhankelijk van het onderwerp, op verschillende momenten in beleidsprocessen. Het aandeel van de inwoner in het beleid kan daardoor diverse vormen aannemen. We geven participatie voor de omgevingsvisie daarom vorm aan

de hand van de verschillende treden van de participatietrap. In verschillende fasen van het proces worden verschillende treden gehanteerd, hier gaan we verder op in onder H6 'Proces'.

### Participatietrap 5 gespreksdoelen



**Meebeslissen**  
Samen keuzes maken



**Coproduceren**  
Samen doen door co-creatie



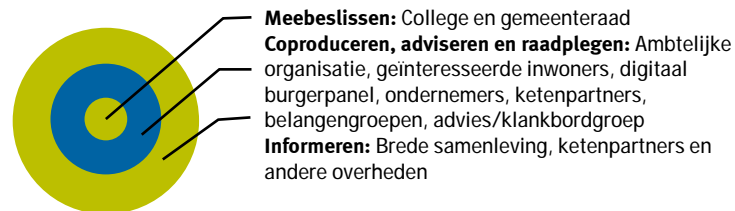
**Adviseren**  
Verdiepen door dialoog



**Raadplegen**  
Inventariseren door vraag en antwoord



**Informeren**  
Informeren door eenzijdige communicatie



Ook verschillende stakeholders krijgen een andere rol in het proces. Informeren is de laagste trede van de participatietrap en is gebaseerd op informeren via eenzijdige communicatie. Tijdens het omgevingsvisietraject willen we dat iedere stakeholder op minimaal dit niveau betrokken is. Dat betekent de brede samenleving, ketenpartners en andere overheden. De ambtelijke organisatie, geïnteresseerde inwoners, het digitaal burgerpanel, ondernemers, ketenpartners, belangengroepen en een (optionele) advies/ klankbordgroep gaan we raadplegen en advies vragen in het proces.

We inventariseren met deze stakeholders welke opgaven en ambities er zijn, geven samen met hen in gesprek verdieping aan deze thema's en geven we in samenspraak prioriteiten. Participatie is dus belangrijk en we betrekken de samenleving op een passende wijze. In deze Ontmoetingen bereiken we het niveau van 'adviseren'. De besluiten worden uiteindelijk door de gemeenteraad genomen, daarom zijn het alleen het College en de Raad die meebeslissen. Zij worden op een aantal momenten in het proces geïnformeerd en gevraagd om keuzes te maken. We zetten daarnaast maximaal in op de participatie van de samenleving door hen te betrekken op het niveau van 'adviseren'. Daar bovenop proberen we in de Slotontmoeting het niveau van 'coproduceren' samen te bereiken.





Hoe organiseer je het gesprek met de omgeving? Hoe bereik je ander publiek dan de usual suspects? En hoe kom je tot een effectieve intern gedragen aanpak? Een participatietraject begint vanuit publieksdenken en niet vanuit doelgroepdenken. Een doelgroep kies je zelf op basis van (demografische) kenmerken. Maar publiek kiest jou. In deze tijd van vele (digitale) communicatiemogelijkheden kiest het publiek zelf van wie ze wel of geen informatie wil ontvangen. Het publieksdenken geldt ook voor participatie. Iemand kiest zelf of hij/zij wil meedoen aan een participatietraject. En die kans neemt toe als de potentiële deelnemer de uitnodiging als relevant beoordeelt. Participatie is een relevant gesprek met je omgeving. Daarom werken wij voor de omgevingsvisie met het communicatiemodel 'Relevant Gesprek'. Het model bestaat uit acht stappen, die we na vaststelling van de Nota van Uitgangspunten verder uitwerken in een gedetailleerd participatie- en communicatieplan.

#### Uitgangspunten participatie (en communicatie)

De belangrijkste uitgangspunten van de communicatie en participatie zijn:

- Anderhalvemeterparticipatie: online en offline methoden die voldoen aan de voorwaarden voor veilige deelname.
- Heldere communicatie: communicatie moet tijdig, begrijpelijk en concreet zijn.
- Verwachtingsmanagement: het is belangrijk om de deelnemers altijd te informeren over de beïnvloedingsruimte die zij hebben (bijvoorbeeld: wat gebeurt er met hun inbreng en hoe vindt de terugkoppeling plaats?). De gemeenteraad stelt de uiteindelijke visie vast.
- Brede betrokkenheid van buiten: voor een gedragen visie is het belangrijk om een zo groot en gevarieerd mogelijk deel van de samenleving te bereiken.
- Voor elk wat wils: door verschillende participatievormen te gebruiken krijgt de hele gemeenschap de kans deel te nemen op de manier die bij hem/haar past.
- Participatie buiten het gemeentehuis: bij het organiseren van activiteiten kiezen voor locaties die inspireren of typische ontmoetingsplekken in Ambacht.
- Bijsturen waar nodig: gedurende het traject houden we continu in de gaten of er een diverse groep wordt bereikt. Zo nodig sturen we bij.
- Nee is ook oké: niet elke inwoner zal mee (willen) doen aan het visietraject en dat mag ook. Hoewel het betrekken van mensen voorop staat en we het deelnemers zo toegankelijk mogelijk moeten maken om hun inbreng te delen, zullen er altijd mensen zijn die niet mee willen doen.



#### Rol van de raad

De gemeenteraad van Hendrik-Ido-Ambacht heeft in het omgevingsvisietraject een kaderstellende en controlerende rol. Raadsleden willen graag betrokken worden in het proces. Dit betekent dat zij voldoende geïnformeerd worden over wat er speelt. Op die manier kan er ook tijdig gereageerd en bijgestuurd worden, indien nodig. Tijdens de participatie geven zij ruimte aan inwoners om mee te doen. Raadsleden zijn tijdens de bijeenkomsten betrokken als toehoorders. Na het participatieproces zijn de raadsleden aan zet. Zij controleren of het proces volgens de uitgangspunten van deze Nota is verlopen. Vervolgens maken zij keuzes voor de uiteindelijke omgevingsvisie, waarin zij de opbrengsten van de participatie meewegen.

#### Eindresultaat: Interactieve, toegankelijke online omgevingsvisie

Het eindproduct is een uitnodigende en integrale website voor de omgevingsvisie, waarin per gebied de ambities, opgaven en thema's benoemd zijn, waar de nieuwe rolverdeling duidelijk is en wat direct als afwegingskader gebruikt kan worden voor nieuwe initiatieven.

## 6. Proces

Het proces om te komen tot de omgevingsvisie voor de gemeente Hendrik-Ido-Ambacht duurt ongeveer 1,5 jaar. Het proces delen we op in zes werkstappen, namelijk:

1. Opstarten en vastleggen uitgangspunten
2. Inventariseren
3. Verbinden en verdiepen
4. Afwegen en vertalen
5. Opleveren
6. Vaststellen

### Werkstap 1: Opstarten en vastleggen uitgangspunten

We leggen uitgangspunten voor het proces vast in de Nota van Uitgangspunten: deze omschrijft de relevante kaders en uitgangspunten die nodig zijn om voortvarend de omgevingsvisie op te stellen. In de nota leggen we de spelregels vast voor de gemeenteraad voor het vervolproces. We doen richtinggevende uitspraken over: de vorm en opzet van het beoogde eindproduct, de inhoudelijke uitgangspunten en randvoorwaarden voor de visiebepaling, de opzet van het participatietraject, de rol van de gemeenteraad bij het tot stand komen van de visie, en de deelgebieden waarmee zal worden gewerkt (hoofdopzet).

### Werkstap 2: Inventariseren

Bij de tweede werkstap gaan we inventariseren wat er al is aan beleidswaarden, de huidige staat van de leefomgeving en gaan we voor het eerst 'naar buiten'. We nemen de Wijkfoto (het gebruik van deze tool wordt onderbouwd in het Participatie- & Communicatieplan) mee naar de buurten en wijken en gaan daar met de samenleving in gesprek. We gaan naar de bijeenkomsten van verenigingen, staan langs het veld bij de voetbal en gaan op bezoek bij de ondernemersvereniging. Zo inventariseren we gebiedsgericht wat de opgaven en kwaliteiten zijn volgens inwoners, ondernemers, belangengroepen en verenigingen. We generen aandacht voor de omgevingsvisie en de samenleving denkt voor het eerst mee over hun buurt of omgeving.

### Werkstap 3: Verbinden en verdiepen

In deze stap nemen we de geïnventariseerde gegevens en gaan daarmee het gesprek aan met de stakeholders. We organiseren gesprekken met inwoners, organisaties,

verenigingen, maatschappelijke instellingen, overige belanghebbenden en gemeente. We leggen tijdens deze gesprekken verbindingen en brengen verdieping aan in de waarden, thema's en ambities. De gemeenteraadsleden zijn betrokken bij de bijeenkomsten om de gesprekken te volgen en mee te luisteren. Aan het einde van deze werkstap ronden we het participatieproces af en gaan we de opbrengsten intern afwegen en vertalen. Er volgt een terugkoppeling van de participatie in de raad, op basis van cijfers (deelname, doelgroepen, etc.) en grove lijnen van de opbrengsten. De raad controleert of de participatie volgens de kaders van de Nota van Uitgangspunten heeft plaatsgevonden.

### Werkstap 4: Afwegen en vertalen

We verzamelen alle gegevens die we hebben opgehaald vanuit huidig beleid, de participatie en de opgaven per gebied. Daaruit volgt een aantal keuzes die gemaakt moeten worden: we maken een overzicht gemaakt van de verschillende opgaven, gekoppeld aan gebieden en ambities (botsingen). Door keuzes te maken bekenen we kleur: welke opgaven passen het beste bij het DNA, bij de ambities van de gemeente Hendrik-Ido-Ambacht? Welke opgaven zijn nodig om de kwaliteit van de leefomgeving te verbeteren? Waar gaan we voor de komende jaren? Dit alles is inbreng voor een interactieve bijeenkomst met de raad waarin zij deze botsingen doorlopen en de keuzes maken.

### Werkstap 5: Opleveren

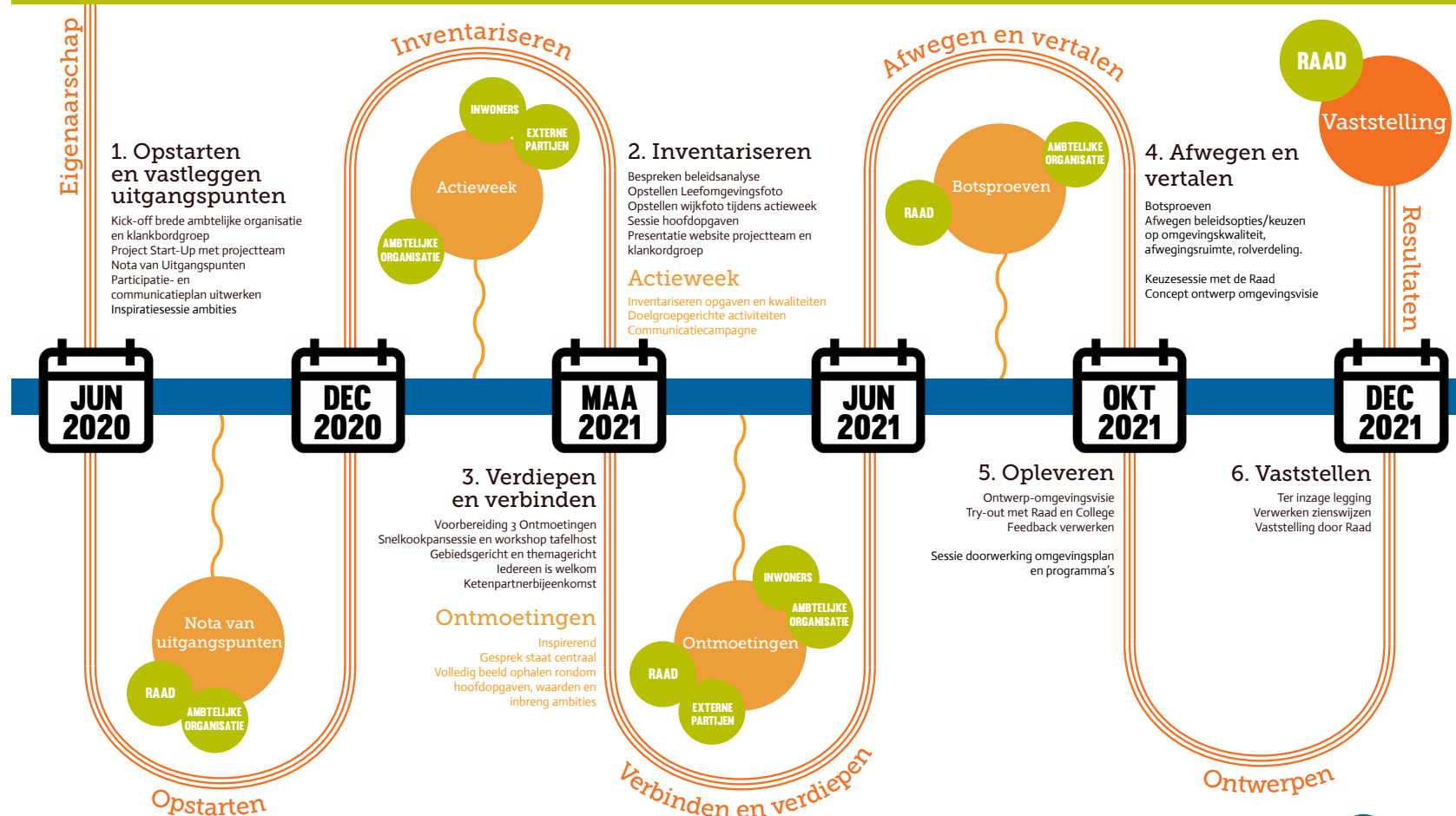
In deze voorlaatste stap wordt de omgevingsvisie vormgegeven aan de hand van de eerder gemaakte keuzes. Dit concept bespreken we met het college en de raad.

### Werkstap 6: Vaststellen

De ontwerp omgevingsvisie wordt ter inzage gelegd, en gedurende een periode kan men zienswijzen inbrengen. Hiervoor bieden we ook zowel online als offline mogelijkheden (als onderdeel van de participatie). Ook communiceren we breed over zodat iedereen écht de kans heeft om zijn/haar zienswijzen in te brengen. Eventuele ingebrachte zienswijzen worden verwerkt in een definitieve versie. De raad stelt de definitieve omgevingsvisie vast.



# Plan van aanpak omgevingsvisie Hendrik-Ido-Ambacht



# Bijlagen

Op de diverse beleidsthema's voor de fysieke leefomgeving heeft Hendrik-Ido-Ambacht bestaand actueel beleid. Continuïteit van bestaand en actueel beleid is een belangrijk uitgangspunt bij de vertaling van het huidige beleid naar een omgevingsvisie. Er is een inventarisatie gedaan naar al het bestaande beleid in Hendrik-Ido-Ambacht dat betrekking heeft op de fysieke leefomgeving. Er is beoordeeld of de bestaande regelgeving al is toegesneden op de Omgevingswet en de doorvertaling naar de omgevingsvisie. Op basis van de inventarisatie worden de belangrijke thematische beleidskaders voor de omgevingsvisie hieronder beschreven. De volgorde is willekeurig. Waar het huidige beleid nu nog erg sectoraal is opgesteld, wordt in de omgevingsvisie toegewerkt naar integraal beleid voor de fysieke leefomgeving.

## Nationale omgevingsvisie (NOVI)

De NOVI biedt een kader en geeft richting op een landelijke schaal. Tegelijkertijd is er ruimte voor regionaal maatwerk en verdere uitwerking gericht op gebieden. Met de NOVI zet het Rijk een proces in gang waarmee we keuzes voor onze leefomgeving sneller en beter kunnen maken. Zo bouwen we samen aan een mooier en sterker Nederland. De NOVI omschrijft 4 prioriteiten:

- Ruimte voor klimaatadaptatie en energietransitie: Nederland moet zich aanpassen aan de gevolgen van klimaatverandering, zoals zeespiegelstijging, hogere rivierafvoeren, wateroverlast en langere perioden van droogte. Nederland is in 2050 klimaatbestendig en waterrobuust.
- Duurzaam economisch groeipotentieel: Nederland werkt toe naar een duurzame, circulaire, kennisintensieve en internationaal concurrerende economie in 2050.
- Sterke en gezonde steden en regio's: Er zijn nieuwe locaties nodig voor wonen en werken. Het liefst binnen de bestaande stadsgrenzen, zodat de open ruimten tussen stedelijke regio's behouden blijven. We willen de leefbaarheid en klimaatbestendigheid in steden en dorpen verbeteren. Schonere lucht, voldoende groen en water en genoeg publieke voorzieningen waar mensen kunnen bewegen (wandelen, fietsen, sporten, spelen), ontspannen en samenkomen.
- Toekomstbestendige ontwikkeling van het landelijk gebied: Er ontstaat een nieuw perspectief voor de Nederlandse landbouwsector als koploper in de duurzame kringlooplandbouw. Een goed verdienpotentieel voor de bedrijven wordt gecombineerd met een minimaal effect op de omgevingskwaliteit van lucht, bodem en water. Ook gaan we aan de slag met het verbeteren van biodiversiteit en het tegengaan van bodemdaling.

Op basis van drie afwegingsprincipes helpt de NOVI bij het wegen van belangen en het maken van keuzes:

1. Maak waar mogelijk slimme combinaties: de combinaties van functies gaan voor enkelvoudige functies. Denk daarbij bijvoorbeeld aan een parkeergarage die ook dienst doet als waterberging.
2. Stel de kenmerken en identiteit van het gebied centraal: niet overal zijn slimme combinaties mogelijk en dan zijn scherpe keuzes nodig. Door het gebied als uitgangspunt te nemen bij de keuze, kan aangesloten worden bij de kwaliteit ervan.
3. Voorkom afwenteling: niet uitstellen of doorschuiven naar toekomstige generaties. Durf besluiten te nemen.

Ook in de gemeente Hendrik-Ido-Ambacht zijn scherpe keuzes nodig om de kwaliteit van de fysieke leefomgeving te behouden en te versterken. De drie afwegingsprincipes uit de NOVI helpen daarbij.

## Omgevingsvisie Zuid-Holland

De provincie Zuid-Holland stelt als doel voor haar omgevingsvisie dat zij streeft naar een optimale wisselwerking tussen gewenste ruimtelijke ontwikkelingen en een goede leefomgevingskwaliteit. Zuid-Holland geeft dit vorm door een opgavegerichte aanpak. Dat wil zeggen dat zij vanuit maatschappelijke opgaven bepalen welke onderdelen van het omgevingsbeleid worden aangepast. Zij omschrijven daarbij zes ambities:

- **Naar een klimaatbestendige delta:** De provincie richt haar fysieke leefomgeving zo in dat deze klimaatbestendig blijft. Zuid-Holland wil blijven beschikken over voldoende zoetwater. De provincie versterkt de primaire keringen, waar mogelijk met innovatieve maatregelen. Zij werkt aan innovatieve oplossingen voor waterberging en voorkomen van hittestress in stedelijk gebied.
- **Naar een nieuwe economie, next level:** De provincie gaat van een fossiele economie over naar een circulaire economie. Een ontwikkeling met grote gevolgen voor de dragende economische clusters, met name het haven-industrieel complex en de glastuinbouw. In de stap naar een circulaire economie in 2050 wordt hergebruik van grondstoffen een nieuw verdienmodel. Zuid-Holland bevordert nieuwe werkgelegenheid en zet in op digitalisering van de economie. Zij stimuleert innovatie in het midden- en kleinbedrijf, onder andere via nauwe samenwerking tussen de diverse economische sectoren en de kennis- en onderwijsinstellingen die onze regio herbergt.
- **Naar een levendige meerkernige metropool:** Zuid-Holland staat voor de opgave om in het komende decennium een fors aantal woningen te realiseren en om de woonvoorraad te verduurzamen. De uitdaging is om de stap te maken naar een gezonde, sociale en



# Bijlagen

duurzame samenleving. De metropolitane ontwikkeling moet op die manier vorm krijgen. Om die vitale samenleving te realiseren is meer nodig dan woningbouw alleen.

Het leef- en vestigingsklimaat daarin kan versterkt worden door stad en land goed te verbinden, door ruimte te bieden voor groen en water in de stad, door een evenwichtige woningvoorraad en passende werk-locaties. De vitaliteit van de stad is ook gebaat bij cultuur, kenniscentra en aantrekkelijke binnensteden.

- **Energievernieuwing:** Zuid-Holland gaat haar energieaanpak vernieuwen. De focus ligt bij de steden, de industrie en de glastuinbouw. Zij wil een slimme en schone economie zijn waar fossiele bronnen zijn vervangen door hernieuwbare bronnen. Om de energietransitie aan te jagen zet de provincie ook stevig in op innovatie. Zij zoekt naar nieuwe mogelijkheden voor energiegebruik uit wind, zon, biomassa, water en aardwarmte. De energietransitie krijgt mede vorm door lokale initiatieven
- **Best bereikbare provincie:** Zuid-Holland moet optimaal verbonden zijn en blijven met regionale, landelijke en internationale centra: de best bereikbare provincie van Nederland. Dat vraagt om een moderne, duurzame en gebiedsgerichte aanpak. Zij pakt verkeersknelpunten aan. Er liggen grote kansen in verbinding van de mobiliteitsopgaven met de verstedelijkingsaanpak, economische transitie en energie-vernieuwing. De provincie wil de gehele mobiliteitssector schoner maken en verduurzamen, om de nationale doelstellingen voor klimaat en luchtkwaliteit te halen. Zij zet daarom in op versterking van openbaar vervoer en gebruik van de fiets in de mobiliteitsketens van reizigers.
- **Gezonde en aantrekkelijke leefomgeving:** De provincie Zuid-Holland wil de kwaliteit van de leefomgeving versterken door natuur, water, recreatie, landbouw, cultureel erfgoed en economie in samenhang te bezien. Zij beschermt de bijzondere kwaliteiten van het landschap, ook om de groenbeleving van inwoners, recreanten en toeristen te verbeteren. Zij benut natuur, cultureel erfgoed en monumenten om het landschap aantrekkelijk te maken en te houden. Daarbij willen de provincie de biodiversiteit vergroten, en natuurinclusieve landbouw de ruimte geven. Dit draagt bij aan een fijnmazig natuurnatuurnetwerk.

## Convenant klimaatadaptief bouwen

Nieuwbouwlocaties in Zuid-Holland worden zoveel mogelijk klimaatadaptief gebouwd, zodat ze bestand zijn tegen weersextremen als gevolg van klimaatverandering. Deze ambitie is vastgelegd in het Convenant Klimaatadaptief Bouwen. Dit is ondertekend door onder meer bouwbedrijven, gemeenten, de provincie, waterschappen, maatschappelijke organisaties, financiers en projectontwikkelaars. Dit convenant heeft onze gemeente ook getekend.

## Regionale beleidskaders

### Nota Ruimte Geven (2006)

Voor de Drechtsteden is een streefbeeld geformuleerd: 'Samen stad aan het water'. Daartoe zijn in de nota 'Ruimte Geven' regionaal relevante beleidskeuzen vastgelegd die moeten leiden tot een ruimtelijke hoofdstructuur passend in de lijn van het genoemde streefbeeld.

Centrale opgave voor het ruimtelijk kader is om de hoogwaardige ruimtelijke vertaling te maken van het streefbeeld 'samen stad aan het water'. Alle regio's hebben daarbinnen hun eigen evenwicht en keuzevrijheid. Deze 'gebalanceerde regio' hoeft niet alle denkbare functies en gebruikers van ruimte binnen haar grenzen te hebben. Maar wel een bij onze inwoners en bedrijven passend totaalpakket aan kwaliteiten. Tegelijkertijd vormen die mensen en organisaties deel van de kwaliteiten van de regio.

Die kwaliteiten zijn in vijf thema's samen te vatten:

- het woonklimaat
- de regionale business-to-business-economie
- de regionale consumenteneconomie
- recreatie en toerisme
- verkeer en vervoer

De gemeente Hendrik-Ido-Ambacht heeft de inhoud en uitgangspunten van de Nota Ruimte Geven vertaald naar het gemeentelijk schaalniveau. Het gaat onder meer om het creëren van ruimte langs de A16 voor bedrijfslocaties. Met Ambachtsezoom wordt daaraan invulling gegeven.

### Economische visie Drechtsteden (2008)

De ruimtelijk economische visie Drechtsteden zet in op een herontdekking van de Drechtsteedse identiteit en een nieuwe oriëntatie op de scharnierfunctie van de regio. In 2020 dienen de Drechtsteden zich te hebben ontwikkeld tot een complete, leefbare en samenhangende stadsregio met het water en de oevers als bindende en onderscheidende kwaliteit.

De economische focus op de rivioeroevers en de gunstige ligging aan meerdere, verschillende gebieden vormen de grootste kansen voor economische onderscheiding. Om die kansen te benutten moet de regio haar oevers herontdekken en zich profileren als een complete, leefbare regio.

# Bijlagen

De uitwerking van het regionaal economisch beleid richt zich op vier schaalniveaus:

- Internationaal positioneert de regio zich als specialist in de deltatechnologie: slimme waterbouw met aandacht voor ecologie.
- Op nationaal niveau biedt de gunstige ligging kansen voor verbreding van de regionale economie.
- Regionaal streeft de regio naar een concurrerende positie als complete stedelijke regio. Lokaal wordt aan de waterfronten en rivieroeveren gewerkt aan leefbare en onderscheidende leefmilieus.

## Regionale Detailhandelsvisie Drechtsteden (2013)

In 2002, ten tijde van de vorige regionale detailhandelsvisie stond het in goede banen leiden van de groei nog voorop. Deze situatie is in de huidige tijd echter geheel anders en er ligt daardoor ook een geheel andere opgave: het vertalen van de grote veranderingen die afkomen op de retail naar een robuuste basisstructuur van winkelgebieden.

Het regionale beleid ten aanzien van het detailhandelsdeel is daarom in 2013 geactualiseerd, resulterende in een visie op de ontwikkeling van de detailhandelsstructuur in de regio waarbij nadrukkelijk rekening is gehouden met de huidige trends en ontwikkelingen op het vlak van detailhandel.

Kern van de regionale detailhandelsvisie is het volgende:

Voor alle zes Drechtsteden gemeentes telt overkoepelend dat de plannen m.b.t. detailhandel zich vooral gaan richten op een kwalitatieve versterking van de winkelgebieden middels modernisering of gerichte toevoegingen/verplaatsingen in plaats van grootschalige uitbreidingen. Dit past bij de regionale opgave en huidige marktsituatie.

De regio kan een belangrijke rol vervullen in gezamenlijke aansturing van opgaven. Juist omdat veel van de uit te voeren acties op lokaal niveau liggen kan een onderlinge uitwisseling van kennis en informatie van grote waarde zijn. Dat geldt zowel voor de versterking van perspectiefrijke centra als voor de aanpak van de herstructurering op lokaal niveau. Ook beleid voor internethandel dient regionaal te worden afgestemd.

## Concept RES

Hoe pakken wij als regio Drechtsteden de opgave uit het Klimaatakkoord aan? De Regionale Energie Strategie (RES) beschrijft hoe de opwekking van duurzame elektriciteit, de warmtetransitie in de gebouwde omgeving, de opslag van energie en de energie-infrastructuur vorm krijgen.

21

Alle dertig energieregio's in Nederland hebben in 2019 vanuit het Klimaatakkoord de opdracht gekregen om een Regionale Energiestrategie (RES) op te stellen. Omdat we als Drechtsteden pilotregio zijn geweest voor de landelijke pilot

Regionale Energie Strategieën van VNG, IPO, UvW en het Rijk, heeft regio Drechtsteden al in 2017 een regionale energiestrategie gepresenteerd. Vanuit het Klimaatakkoord zijn inmiddels aanvullende eisen gesteld aan de RES.

## 'Samen voor gezond' Gezondheidsprogramma ZHZ

Gemeenten zijn volgens de Wet publieke gezondheid (Wpg) medeverantwoordelijk voor het beschermen en bevorderen van de publieke gezondheid van de inwoners. De gemeenten bevorderen het gezonde gedrag van inwoners door middel van ingrepen in de fysieke leefomgeving. De nieuwe Omgevingswet, die in voorbereiding is, dicht een grotere rol toe aan gemeenten betreffende de inrichting van de fysieke omgeving. De gemeenten willen dat technische hygiëne- en milieukundige aspecten betrokken worden bij het opstellen van het provinciale omgevingsplan en het gemeentelijke omgevingsplan. De gemeenten hebben bij besluitvormingsprocessen met betrekking tot ruimtelijke ontwikkeling inzichtelijk welke afwegingen gemaakt zijn met het oog op gezondheidsbescherming- en bevordering.

Recentelijk is de concept-RES uitgebracht. Momenteel zijn de regio Drechtsteden hard aan het werk de vijf focuspunten verder uit te werken in de RES 1.0, die in 2021 klaar zal zijn. De vernieuwde RES is dus een aanscherping en verdieping van onze eerdere RES en stelt doelstellingen voor de energiebronnen in 2030.

Het feit dat we als Drechtsteden een relatief kleine energieregio zijn waar veel mensen dicht bij elkaar wonen, maakt het grootschalig opwekken van elektriciteit een uitdaging. Voor het aardgasvrij maken van woningen biedt de regio juist weer veel mogelijkheden.

## Transitievisie warmte 1.0

De Drechtsteden gaan voor nieuwe energie en zetten in het Energieakkoord Drechtsteden samen de schouders onder de Energietransitie. Een belangrijk onderdeel van de transitie is dat we onze woningen en gebouwen op een andere manier gaan verwarmen en toewerken naar een aardgasvrije gebouwde omgeving.

Dit is een grote opgave. Op dit moment wordt een derde van de totale energievraag in de Drechtsteden namelijk nog bepaald door het gebruik van aardgas in de gebouwde omgeving en die vraag moet op een andere manier ingevuld worden.

Om deze opgave te realiseren hebben wij samen met onze partners samenhang gecreëerd én een gezamenlijk beeld bepaald voor de aanpak en fasering van de warmtetransitie in de Drechtsteden. Deze samenhang en het gezamenlijke beeld vindt u in deze Transitievisie Warmte 1.0.



Met deze Transitievisie Warmte 1.0 geven we richting aan hoe de aardgasvrije gebouwde omgeving eruit gaat zien, geven we kaders voor huidige kansen en ontwikkelingen, en leggen we de basis voor gesprek en verdere uitwerking naar de uiterlijk in 2021 te maken Transitievisie Warmte 2.0 en uitvoeringsplannen per wijk. De Transitievisie Warmte 1.0 is samen met onze partners opgesteld, en wordt vastgesteld door de gemeenten.

De Transitievisie Warmte 1.0 biedt kaders aan alle betrokkenen. Medio volgend jaar wordt deze geactualiseerd naar een 2021 versie.

## Lokale beleidskaders

Op de diverse beleidsthema's voor de fysieke leefomgeving heeft Hendrik-Ido-Ambacht bestaand actueel beleid. Continuïteit van bestaand en actueel beleid is een belangrijk uitgangspunt bij de vertaling van het huidige beleid naar een omgevingsvisie. Er is een inventarisatie gedaan naar al het bestaande beleid in Hendrik-Ido-Ambacht dat betrekking heeft op de fysieke leefomgeving. Er is beoordeeld of het beleid nog actueel is, of er mogelijke tegenstrijdigheden in beleid aanwezig zijn en of er op bepaalde thema's nog beleid ontbreekt. Op basis van de inventarisatie worden de belangrijke thematische beleidskaders voor de omgevingsvisie hieronder beschreven.

### Wonen

Wonen is een belangrijk onderwerp voor Hendrik-Ido-Ambacht. In het coalitieprogramma 'Gewoon Ambacht' (2018-2022) is daar speciale aandacht voor. De gemeente heeft goed bijgedragen aan de huisvestingsopgave en heeft geen grootschalige woningbouw meer op het oog. In de Lokale Woonvisie (2019-2025) gaan we in op vraagstukken als de regionale bouwopgave, de regionale spreiding van de sociale huurvoorraad en hoe wij specifieke aandacht geven aan ouderen, jongeren en bijzondere doelgroepen. De standpunten uit de visie vatten we samen in vijf onderwerpen:

- De kracht van Ambacht: Groen, rust en ruimte. Een fijne en veilige plek om te wonen met een goede bereikbaarheid.
- Wonen in Ambacht 2040: Verwachte trends en ontwikkelingen zijn aanhoudende bevolkingsgroei, vergrijzing en huishoudensuitdunning. Daarnaast zien we verschillende innovaties zoals flexibele bouwvormen, bijzondere en collectieve woonvormen.
- Aandacht voor iedereen: Woonruimte voor de lagere inkomens met hoge kwaliteit.
- Onze aandacht gaat uit naar jongeren, senioren en bijzondere doelgroepen. We onderzoeken of we sociale woningbouw kunnen herstructureren.

- Een moderne woningvoorraad: Revitalisering van het oudste deel van Ambacht in het Noorden. Drie grote woningbehoeften: koopwoningen boven 250.000 euro, sociale huurwoningen tussen 410 en 587 euro en huurwoningen van 711 tot 900 euro. Daarbij zetten we in op toegankelijkheid, en het voorkomen van eenzijdigheid van bevolkingsopbouw. Groen en wonen moet in balans blijven. Daarnaast versterken we leefbaarheid, veiligheid en duurzaamheid.
- Uitvoeringsprogramma: Wij hebben ongeveer 2268 nieuwbouwwoningen in de periode 2015 t/m 2027 gepland staan. Dit aantal bestaat voor een groot deel uit de laatste ontwikkelingen in Volgerlanden-West, de ontwikkeling van Volgerlanden-Oost en Noordoever.

Nieuwe woningen en gebouwen zijn in de toekomst (nagenoeg) energieneutraal en gasloos. Als voorbeeld hiervan moeten de bestaande woningen in de toekomst gefaseerd worden losgekoppeld van het gas.

Het Woonprogramma stelt als doel om geen sociale woningbouw meer toe te voegen, met uitzonderingen van woningen voor ouderen en starters.

### Bereikbaarheid

De gemeente ligt geografisch gunstig ingeklemd tussen de snelwegen A15 en A16. Afgezien van het Coronatijdperk is het met name in de ochtend- en avondspits druk en is er filevorming bij de op- en afritten. De komende jaren wordt de bestaande infrastructuur verder geoptimaliseerd om de doorstroming en de veiligheid te verbeteren, dit komt onder anderen terug in het coalitieprogramma 'Gewoon Ambacht'. Het huidige beleid, vastgelegd in het Gemeentelijke Verkeer- en Vervoersplan 2009-2020, is overwegend gericht op het stimuleren en aantrekkelijk maken van het gebruik van duurzame vervoersmiddelen, waaronder het OV (lijn- en waterverbindingen) en de fiets. Verder zal de toenemende parkeerdruk worden aangepakt om de verblijfskwaliteit in buurten in stand te houden. In 2021 wordt er een nieuw Mobiliteitsplan opgesteld waarin we het beleid actualiseren.

### Gezondheid & welzijn, voorzieningen

De fysieke leefomgeving heeft invloed op de gezondheid van mensen. Gemeente Hendrik-Ido-Ambacht heeft een groene en beweegvriendelijke leefomgeving die uitnodigt tot beweging en wil dit graag behouden en versterken. Het voorzieningenniveau op het gebied van sport en activiteiten is hoog, met de aanwezigheid van het zwembad en diverse sportverenigingen. Ook milieuaspecten als luchtkwaliteit en geluid zijn van invloed op een gezonde leefomgeving. In de omgevingsvisie worden gezondheidsambities uit bestaand beleid integraal meegenomen.

# Bijlagen

In het coalitieprogramma 'Gewoon Ambacht' is het inzetten op een goede kwaliteit van accommodaties voor binnen- en buitensport, met een divers aanbod voor jong en oud een speerpunt. In het coalitieprogramma 2018-2022 is aangegeven dat we een 'Gemeente in balans' willen zijn. Er wordt een verkenning uitgevoerd waarbij de ontwikkeling van de bevolkingsopbouw en -omvang wordt confronteerd met de ontwikkeling van het gemeentelijk voorzieningenniveau.

Het college spreekt (een stevige) ambitie uit om de relatie tussen onderwijs en zorg te versterken en in te zetten op kleinere scholen met meer ruimte en aandacht voor kinderen van 0 tot 13 jaar. Een ambitie die een plek moet krijgen in de Omgevingsvisie.

In het kader van welzijn wordt in de Welzijnsnota Hendrik-Ido-Ambacht (2007) gesteld dat er in de gemeente sprake van onder anderen (een toegenomen) jeugdzorgproblematiek, overlast van jongeren en alcohol en drugsgebruik. Preventie en vroegsignalering zijn hierbij belangrijk om bij te dragen aan oplossingen.

Voor ouderen is een eigen plek in de Ambachtse gemeenschap belangrijk. De gemeente wil ouderen de gelegenheid geven zo lang mogelijk zo lang mogelijk in de eigen omgeving mee te kunnen doen en langer thuis te blijven wonen. In het coalitieprogramma is daarnaast specifiek opgenomen dat samen met maatschappelijke partners gewerkt wordt aan een dementievriendelijke gemeente. Een dementievriendelijk omgeving wordt gekenmerkt door rust/lommerrijk. Deze ruimten zijn in Ambacht schaars. In de omgevingsvisie gaan we aan de slag met de vraag welke instrumenten en locaties geschikt zijn en hoe die te combineren zijn met voldoende bereikbaarheid en andere randvoorwaarden.

Momenteel wordt het Preventieplan voorbereid (waarschijnlijk wordt het in dezelfde raadsvergadering als deze NvU behandeld).

Het doel van het preventieplan is alle inwoners van Hendrik-Ido-Ambacht zo veel mogelijk zelfstandig en volwaardig te laten deelnemen aan de maatschappij. Daarbij pakken we signalen over hulpvragen bij inwoners zo vroeg mogelijk op, zodat deze hulpvragen vaak op eigen kracht of met een relatief lichte inzet op te lossen zijn. De uitvoering van het plan krijgt meerjarig aandacht, inzet en coördinatie.

## Milieu

Een gezonde en schone leefomgeving is ook onlosmakelijk verbonden met milieuaspecten als geluid, luchtkwaliteit en geur. De luchtkwaliteit in Hendrik-Ido-Ambacht wordt aangetast door de aanwezigheid van de omliggende snelwegen. Verder heeft de gemeente weinig tot geen last van andere vormen van uitstoot of geurhinder door de afwezigheid van (grootschalig) agrarisch gebruik.

De gemeente heeft zowel het Schone Luchtakkoord als het Convenant Klimaatadaptief bouwen (zoals eerder aangegeven) getekend. Binnen de strategische opgave milieu heeft geluid een plaats. In de visie komt dit onderwerp terug. De centrale vraag die vanuit de beleidsinventarisatie naar voren is gekomen: voldoen de regels die nu gelden of is een actualisatie nodig? De regels worden vervolgens vastgelegd in het omgevingsplan.

## Recreatie en toerisme

Om heldere kaders te geven aan (toekomstige) uitbaters van Bed & Breakfastvoorzieningen bij woningen wordt een B&B-beleid voorbereid. Dit gaat zowel over B&B's die 'traditioneel' te benaderen zijn als voor mensen die een deel van hun woning of bijgebouw verhuren via AirBNB.

## Werk en ondernemen, Detailhandel

Ondernemers zijn de economische ruggengraat van onze gemeente, het vliegwiel om zaken in beweging te krijgen. De focus van de gemeente is de maritieme sector. Voor deze sector verbeteren we het vestigings- en ondernemersklimaat. De detailhandelsvisie richt zich op concentratie van de detailhandel in de vier centra van Hendrik-Ido-Ambacht: Louwersplein, Reeweg, De Schoof en Hoogambacht. Het Actieplan Lokale Economie is opgesteld in samenwerking met de ondernemersvereniging VAO en de detailhandelsraad. In het Actieplan is aangegeven welke acties de komende jaren worden ondernomen en wie hier verantwoordelijk voor is. In het stuk zijn vier thema's uitgewerkt: ondernemen op lokaal, leefbaar, sociaal en duurzaam vlak. Dit actieplan wordt nu uitgevoerd.

## Groene Omgeving

Hendrik-Ido-Ambacht is een groene en ruim opgezette gemeente, maar het kan nog veel groener. Het coalitieprogramma 'Gewoon Ambacht' richt zich daarom niet alleen op het behouden van de hoogwaardige, ruime en groene leefomgeving, maar ook op het versterken hiervan. Er wordt een weloverwogen keuze gemaakt voor de gebieden in de gemeente die nog niet ontwikkeld zijn of vrijkomen. In deze gebieden wordt groen behouden tenzij er stevige argumenten zijn om ze te bebouwen.

Het Groenstructuurplan 2013-2023 richt zich op de ontwikkeling van:

- een samenhangende groenstructuur;
- versterking van de ruimtelijke differentiatie d.m.v. groenkarakters;
- versterking van natuuraspecten in de woonomgeving;
- een duurzame balans tussen groenbeheer en woonkwaliteit met behulp van o.a. benchmarking;
- een afgewogen beheerbeleid;
- balans tussen kwaliteit en financiële middelen.



# Bijlagen

Het plan biedt verschillende streefbeeldens voor de wijken in de gemeente. De gemeente wil de eigen verantwoordelijkheid van burgers, bedrijven, maatschappelijke organisaties en verenigingen bij de inrichting en het beheer van de leefomgeving bevorderen.

## **Duurzaamheid, klimaat en energie**

Aan de hand van de Energiestrategie en het Actieplan Duurzaamheid wordt gewerkt aan het bereiken van de gestelde duurzaamheidsambities. Ook onze gemeente heeft de ambitie uitgesproken om in 2050 energieneutraal te zijn. Niet alleen in regionaal verband wordt dit opgepakt middels de 'Regionale Energiestrategie', maar ook in onze nog op te stellen lokale Transitie Visie Warmte (TVW). De beleidskeuzes die hier gemaakt worden, worden straks ruimtelijk op hoofdlijnen vertaald in de omgevingsvisie en later in regels in het omgevingsplan. Ook gaan wij samen met inwoners en partners aan de slag met lokale duurzaamheidsinitiatieven. De focus ligt daarbij op energiebesparende maatregelen, het tegengaan van de gevolgen van de klimaatverandering, duurzaamheidsmaatregelen en afvalscheiding (Afvalbeleidsplan 2012-2020). In de omgevingsvisie hebben we daarnaast speciale aandacht voor de vraagstukken rondom klimaatadaptatie en klimaatmitigatie.

Daarnaast werken wij onze ambities en doelstellingen voor duurzaamheid uit in een 'Actieplan Duurzaamheid'. In dit actieplan is gesteld dat duurzaamheid een uitgangspunt is voor alle beleidsterreinen. In het verduurzamen van de bestaande woningvoorraad liggen nog veel kansen, waarin de gemeente initiatieven vanuit de samenleving (bewoners en bedrijven) stimuleert en faciliteert. Verder stelt dit actieplan eisen aan het terugplaatsen van bomen en de Ecologische Verbindingszone 69 in de Volgerlanden.

## **Veiligheid**

Het Beleidsplan Integrale Veiligheid stelt dat de gemeente proactief wil handelen op het thema veiligheid, waaronder in openbare ruimten, gebouwen, recreatiegebieden (o.a. Sophiapolder), verkeer en water.

De afspraak, opgenomen in de Deltabeslissing Ruimtelijke adaptatie, is dat alle overheden ruimtelijke adaptatie uiterlijk in 2020 in hun beleid verankeren en gezamenlijk aan de slag gaan. Zo is Nederland in 2050 klimaatbestendig en waterrobuust ingericht.

Specifieke zaken in relatie tot Hendrik-Ido-Ambacht zijn:

- Vervoer van gevaarlijke stoffen (A16 en spoor)
- Buisleidingen
- Waterincidenten
- Evenementenveiligheid (grote evenementen).

De nieuwe Omgevingswet vraagt om een gezamenlijke aanpak van de Veiligheidsregio Zuid-Holland Zuid, de Dienst Gezondheid en Jeugd en de Omgevingsdienst Zuid-Holland Zuid.

## **Water**

De gemeente heeft een zorgplicht voor schoon drinkwater binnen de gemeente. In de komende jaren gerealiseerd moet de gemeente rekening hiermee ook rekening gaan houden bij vergunningen en calamiteiten.

Daarnaast zijn de gemeentelijke watertaken gericht op drie zorgplichten, namelijk voor afvalwater, hemelwater en grondwater. Hier werken we aan met Gemeentelijk Rioleringsplan 2019-2023. Daarin staat het beleid en de uitvoeringsagenda van deze zorgplichten. Dit voeren we uit om een integrale manier samen met ander onderhoud zoals aan wegen en groen. De komende planperiode zorgen we ervoor dat de riolering goed blijft functioneren en verbeteren daar waar nodig, vooral gericht op klimaatadaptatie en duurzaamheid. Het gegevensbeheer krijgt de nodige aandacht. Wij gaan meer meten in de riolering om investeringsbeslissingen goed te kunnen onderbouwen. In het kader van het Bestuursakkoord Water werken wij samen met Dordrecht, Zwijndrecht, Alblasserdam en het Waterschap Hollandse Delta.